

СВЕТЛО - ТАМНО

ОПШТИ ПОДАЦИ:

Назив школе: ШОСО »Милан Петровић«

Наставник: Татјана Поповић

Ментор: Јасмина Вилић

Предмет: Ликовна култура

Разред и одељење: VIII 10Л (VI)

Датум: 04.02.2009.

СТРУЧНИ ПОДАЦИ:

Наставна област: Светлина (валер)

Наставна јединица: Светло - тамно

Број часа: 37,38 - блок час

Локација: учионица

Тип часа: обрада новог, утврђивање

Наставни облици рада: фронтални, индивидуални

Наставне методе: разговор, усмено излагање, метода демонстрације, метода практичног рада

Наставна средства: уџбеник за Ликовну културу за 6 разред, Ликовна култура за више разреде основне школе, репродукције, прибор за рад

Списак репродукција: М.К. Ешер, Три сфере 1, Рене Магрит, Соба за слушање, Леонардо да Винчи, Микеланђело Буонароти

Ликовни медиј: угаљ за цртање, мека оловка

Ликовна техника: цртање

Мотив: мртва природа

Корелација: Природа и друштво, музичка култура

Циљ и задаци часа: упознавање ученика са појмом светлине, упознавање са односом светло тамно, развијање изражајне способности, упознавање са уметничким делима, развијање осећаја за лепо и љубави према уметности, развијање изражајних способности

ТОК ЧАСА

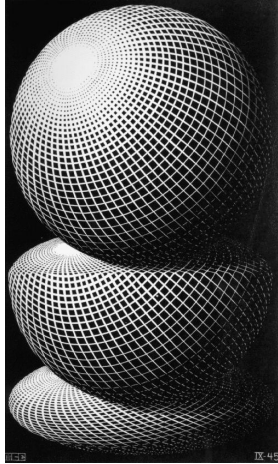
УВОДНИ ДЕО:

Ученике питати да ли знају шта је валер.

На предходном часу смо говорили о појму валера, тј светлине у природи и у метности и уметничким делима. Сада ћемо поновити нешто о томе.

Валер решава простор и дубину а на површинским решењима остварује разлике које сугеришу просторност. Зависно на ком се степену налази основица валерског кључа он може бити нижи, средњи и вижи. Нижи кључ је кад су на слици углавном тамнији тонови, који преовлађују. Средњи је кад преовлађује вредности око средњих тонова а виши је кад су светлији тонови. Валер је подређен општој идеји дела и и као незамењива структура и сензибилни квалитет обогаћује дело.

У реализму и реалистичким делима се велика пажња поклања у сенчењу и поступним прелазима и на светлим површинама као и на површинама у сенци. Предмети имају своју боју, светлији су или тамнији и валер им одређује облик. Декоративни начин приказивања простора преводи простор у две димензије, уместо дубине, имамо простор по висини и ширини, раван простор где нема сенки. Док код сенчених приказа добијамо и дубину.



М.К. Ешер, Три сфере 1



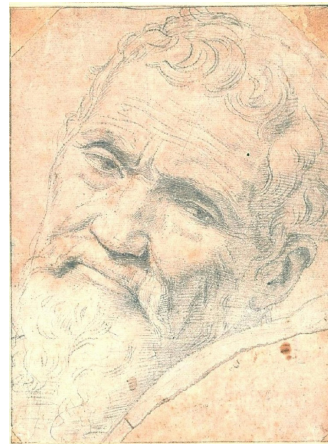
Рене Магрит, Соба за слушање

Ученицима покажемо репродукције и на тим примерима објаснимо светлину и како помоћу светлине добијамо облик. Питати ученике које облике смо добили помоћу валера на овим репродукцијама.

На дрворезу Ешера Три сфере 1, можемо видети како белих и црних површина добијамо круне облике. Бела површина је најиспученија, док се додавањем малих цних квадрата добија сенка. Повећавањем тих квадрата, тј. Затамњењем добијамо осећај облика лопте.



Леонардо да Винчи



Микеланђело Буонароти

На цртежима портрета које су радили Леонардо и Микеланђело видимо како помоћу сенки добијамо облике. Само линијама различите густине и јачине притиска, добијамо варијације валера, које дају облик.

ФОРМУЛАЦИЈА ЗАДАТКА:

На сликама које сте видели смо објаснили како помоћу сенчења добијамо облике. Поставићемо мртву природу испред ученика. Објаснићемо из ког угла долази светлост на те предмете и какво је осветљење. Поделићемо им папире и рећи да изаберу да ли ће радити меком оловком или угљеном, може и да се комбинује. Треба да цртањем и сенчењем добију облике које се налазе испред њих, тј. Постављену мртву природу. Треба обратити пажњу на контраст светлих и тамних површина и колико је изражен. Цртањем тамних површина да добију дубину простора.

РАДНИ ДЕО:

Ученици приступају самосталном раду. Обилазимо их и ако нису схватили појашњавамо и понављамо шта нам је задатак. Ако је потребно можемо и показати раније успешне радове ученика као пример. Разговарамо са ученицима и наводимо разговором да дођу до бољих решења.

Треба да обрате пажњу на сенке које ствара светлост. Како приказују градацију боје, светлост која се губи у мрак. Можемо им објаснити и показати на сенци да ли је велика разлика у светло – тамним односима или не. То зависи од осветљења и треба да пазе на светлост и њену јачину.

ЗАВРШНИ ДЕО:

При завршетку изаберемо пар успешно решених радова. Њих издвојимо и заједнички анализирамо.

Поновимо шта је то валер, тонска вредност боје. Поновимо о контрасту светло тамно, контрасту валерских вредности боја. Кажемо шта се дешава при вештачком осветљавању облика и простора.

Поредамо радове ученика и разговарамо о њима. Који то контраст виде на радовима? Који радови су добро приказали задатак по њиховом мишљењу?

Објаснимо још једном смењивање светла и сенке на радовима ученика.

Кажемо на шта то треба да обрате пажњу на будућим радовима да би били успешнији.

Најуспешније радове окачимо на пано у учионици.