

ТОНСКЕ РАЗЛИКЕ

ОПШТИ ПОДАЦИ:

Основна школа: ШОСО »Милан Петровић«

Наставник: Татјана Поповић

Ментор: Јасмина Вилић

Предмет: ликовна култура

Разред и одељење: VIII 10л

Датум: 21.01.2010.

СТРУЧНИ ПОДАЦИ:

Наставна област: Светлина (валер)

Наставна јединица: Тонске разлике

Број часа: 33,34 блок час

Локација: учионица

Тип часа: обрада новог, утврђивање

Наставни облици рада: фронтални, индивидуални

Наставне методе: разговор, метода усменог излагања, метода демонстрације, метода практичног рада

Наставна средства: уџбеник за Ликовну културу за 6 разред, репродукције, Ликовна култура за више разреде основне школе, прибор за рад, музички ЦД

Списак репродукција: Ђорџо Моранди- слике мртве природе, Клод Моне – Руанска катедрала ујутру, Хармонија у плавом, Хармонија у белом,

Ликовни медиј: оловка, угљен

Ликовна техника: цртање

Ликовни мотив: мртва природа

Корелација: Природа и друштво, музичка култура

Циљ и задаци часа: упознавање ученика са појмом валера и тонским вредностима, перцепција тонова у природи, уочавање светла и сенке у природи и на предметима, развијање способности за посматрање и естетско доживљавање дела ликовних уметности, развијање љубави према уметничком наслеђу, развијање маште, развијање изражајних способности, развијање личног, ликовно-естетског сензибилитета, оспособити ученике да заузимају критички и самокритички став према свом и туђем раду, развијање љубави према ликовној уметности.

ТОК ЧАСА:

УВОДНИ ДЕО:

Ученике упознајемо са појмом светлине (валера) описујући светло у природи. Сунце је најјачи светлосни извор. Сви предмети у природи добијају светлост од сунца. Светлина предмета зависи од његове физичке способности да упија и задржава светлост коју прима, као и од распореда светлосних вредности у његовој оклини.

Валер или светлина је степен осветљености предмета.

Када осветлимо предмет добијамо и његову сенку, зависно од тога какав је извор светлости. Када је сенка присутна јављају се и друге промене. Сенка може да буде на предмету или бачене.

Сенке на предмету нам у ствари дају облик тог предмета. На основу тога ми добијамо утисак шта је испупчено (светлије), а шта је удубљено (тамнија). Оно што је ближе извору светлости је светлије.

Близина и јачина светлости се може утврђивати и помоћу положаја и интензитета сенке.

Светлина јесте количина светлости или тонска разлика између боја. Користи се за приказивање волумена и простора.

Смањивање светлости може да буде постепено (градација) или нагло (контраст).

Светлина представља скалу тонова од белог до црног.



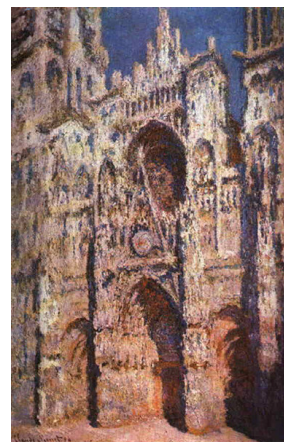
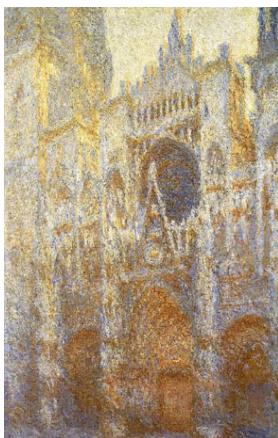
Тонове неке боје добијамо тако што ћемо у ту боју додавати постепено све више количине беле.



Најлакше уочавање валера можемо видети на црно белим фотографијама где су комбинације светлих и тамних маса и полутонова потпуно одвојени од сваке боје.

Једно од основних карактеристика валера је градација, односно поступност најаве светлине. На једној површини могу да егзистирају fine валерске вредности.

Ученицима ћемо показати репродукције на којима ћемо објаснити светлину.



Клод Моне, Катедрала у Руану

Ученицима постављамо питање . у чему се разликују ове три слике?

На сликама Клод Монеа Катедрале у Руану можемо видети разлику у осветљењима. Уметник је сликао исту катедралу, под јутарњим сунцем, дању и

под вечерњим осветљењем. Исти мотив изгледа другачије. Ту видимо какве промене настају у боји код мењања положаја и интензитета сунчеве светлости. У сенци видимо богатство површина. Сенка обавештава о просторности и даљини. Постоје fine валерске вредности које не нарушавају сенку као целину већ још више продубљују тродимензионалност.

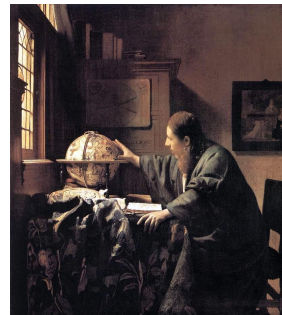
На делима Морандија, италијанског сликара, такође можемо да приметимо fine светлосне вредности. Он је сликао мртву природу, где је сличне елементе у више слика приказивао под благим осветљењима.



Барокни уметници су користили контраст светло тамно и на њиховим сликама се такође може видети градација светлости, али она је много јача. Они користе од најтамнијих тонова до најсветлијих, и јако је изражен контраст светло тамно. Док код Модилјанија и Монеа се користе уједначени тонови, без великог контраста.



Леонардо да Винчи, Дама са Хермелином



Јан Вермер, Астроном

ФОРМУЛАЦИЈА ЗАДАТКА:

Поновимо ученицима шта је то светлина, валер. Поставићемо им мртву природу као задатак за рад. Поделите прибор. Радиће се цртање и треба да изабере да ли ће радити меком оловком или угљеном.

Поставимо питање: Са које стране нам светлост долази на поставку? Да ли је јако осветљење или не? Да ли имамо велики контраст у светлости на поставци или су то уједначене, fine вредности?

РАДНИ ДЕО:

Ученици почињу да раде самостално на задатку. Постављају цртеж. Ако предмете нису довољно добро сместили на формат помажемо исправити разговором са њима. Објашњавамо због чега то није добро, док успешно не поставе. Кад се цртеж постави прелази се на сенчење.

Битно је да добро посматрају мртву природу испред себе и да пренесу онако како виде светло и сенку. Сенчењем ће обликовати и добити волумен и облик тих предмета.

Ако имају проблема у раду постављамо додатна питања да би дошли до правог решења. Где пада сенка? Да ли је сенка тамнија и колико од предмета? Који је најсветлији део предмета?

ЗАВРШНИ ДЕО:

Кад заврше рад, поредамо цртеже и разговарамо о томе како је урађено.

Поновимо шта је то светлина и како су предмети осветљени. На примеру мртве природе и покажемо то о чему разговарамо.

На цртежу показујемо који су валери добро урађени и упоређујемо са валером на предмету. Ако није успешно решен задатак, кажемо шта треба да ураде убудуће и како да реше.

Поставимо цртеже на пано.